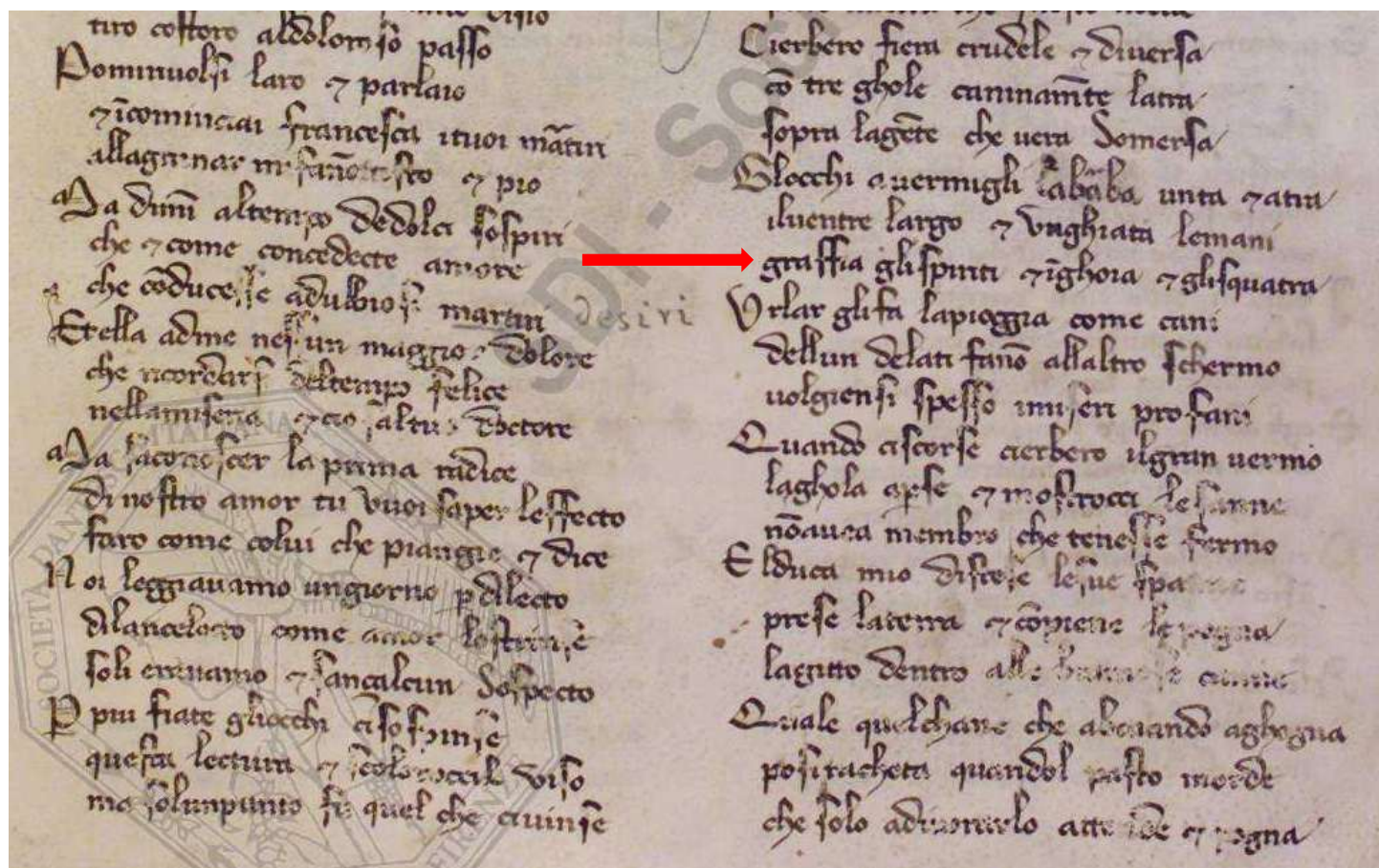


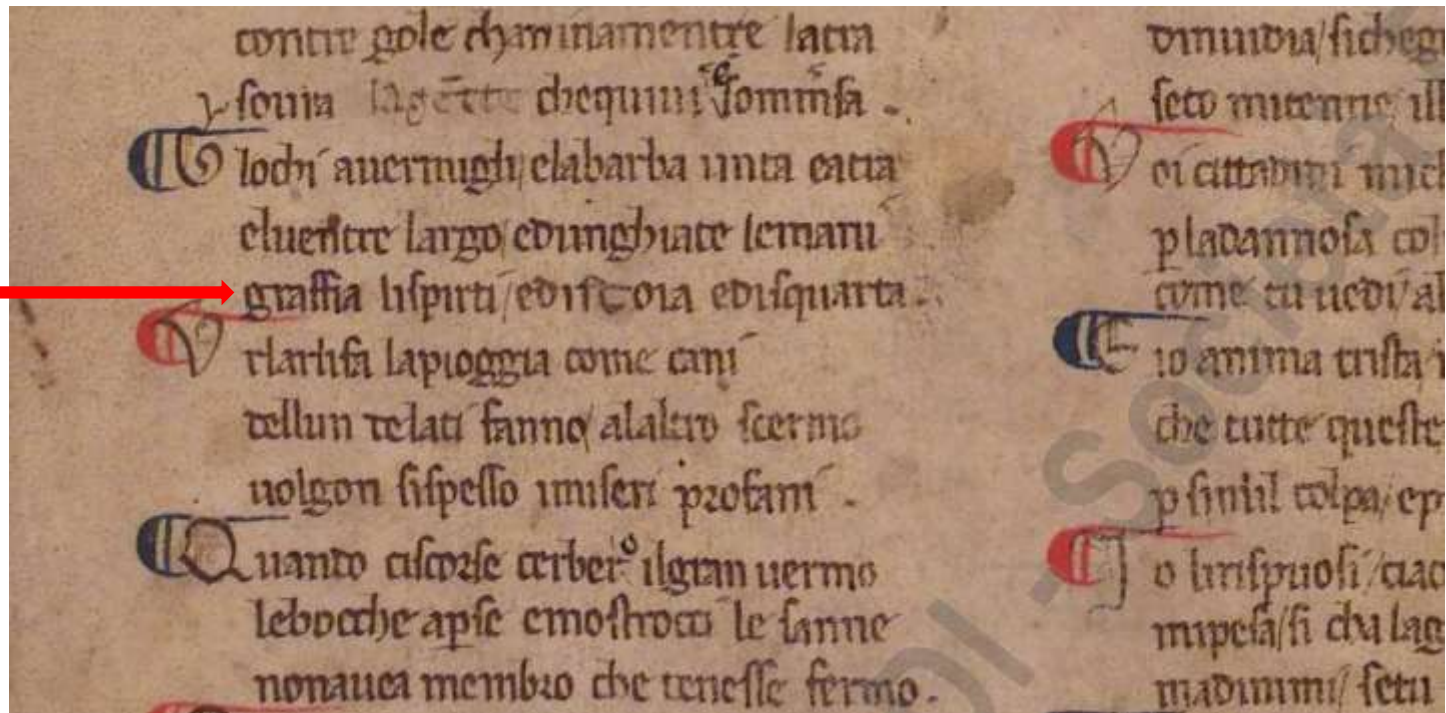
Cortona, Biblioteca Comunale e dell'Accademia Etrusca, 88, carta 5 recto (Dante Alighieri, *Inferno*, canto VI, verso 18):

https://www.danteonline.it/italiano/codici_frames/codici_nav.asp?img=076/Img/005R



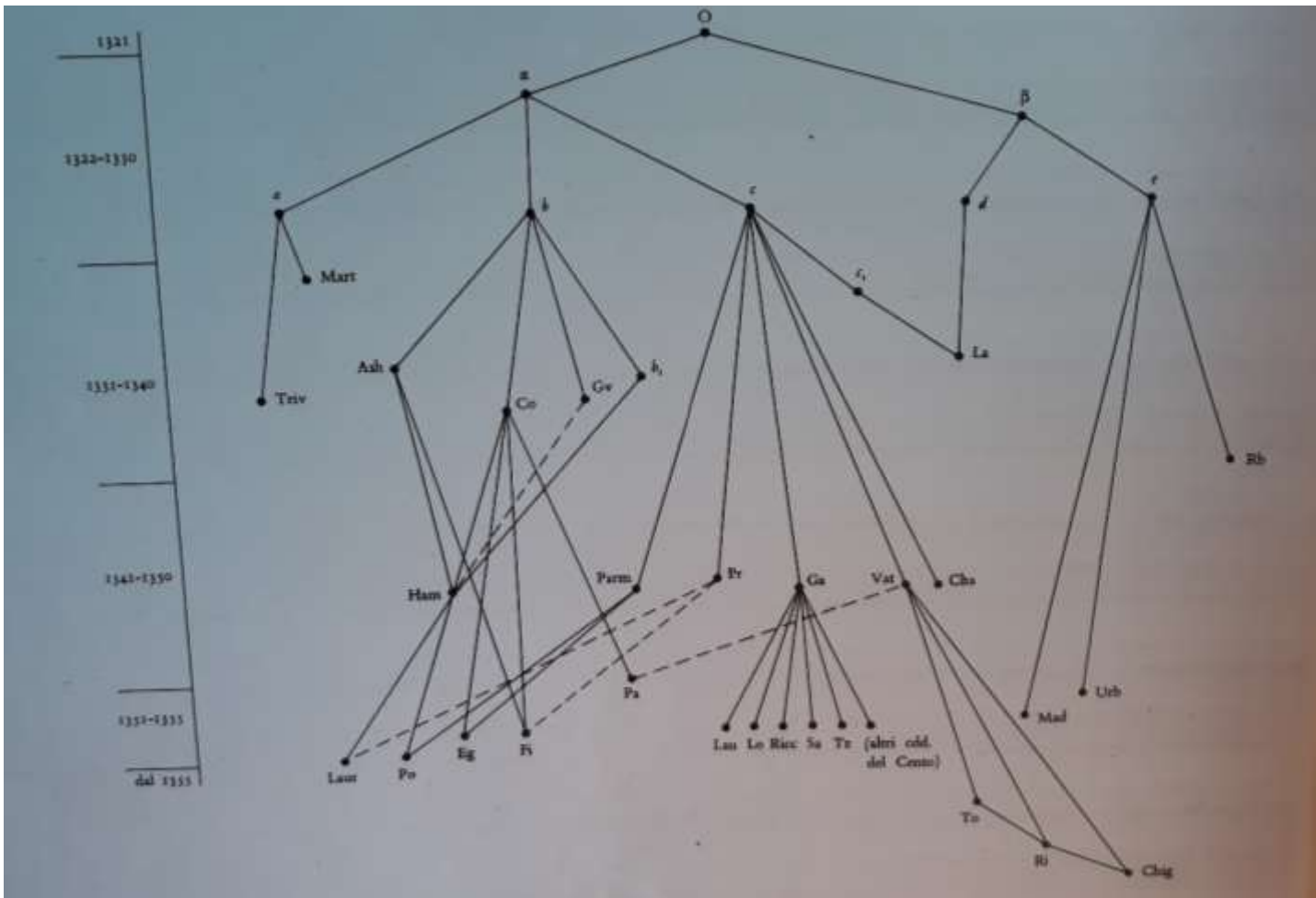
Firenze, Biblioteca Medicea Laurenziana, Ashburnham 828, carta 6 *recto* (Dante Alighieri, *Inferno*, canto VI, verso 18):

https://www.danteonline.it/italiano/codici_frames/codici_nav.asp?img=170/Img/006r

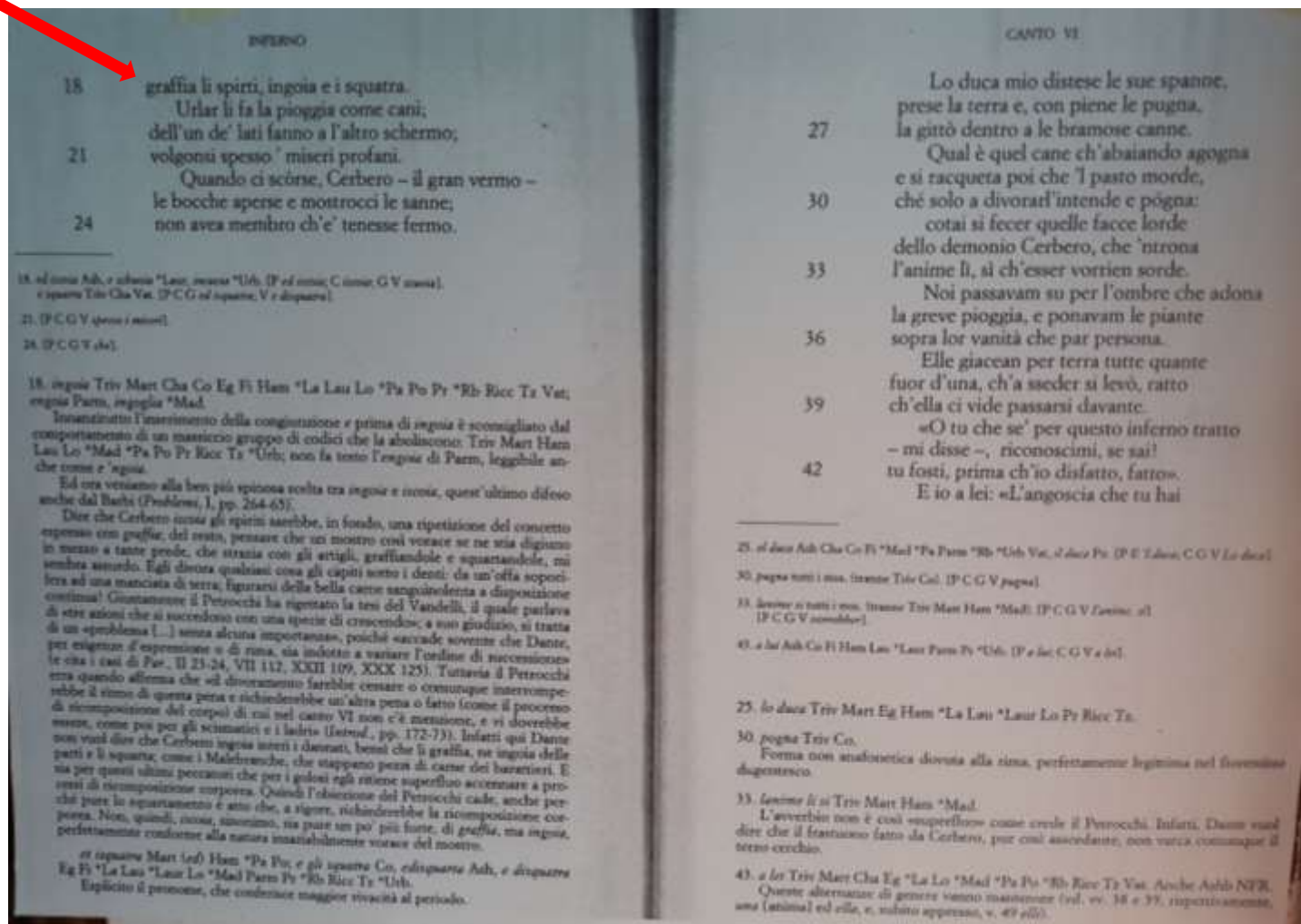


Dante Alighieri, *La Commedia secondo l'antica vulgata*, a cura di Giorgio Petrocchi, Milano, Mondadori, 1966-1967, *Inferno*, canto VI, verso 18:

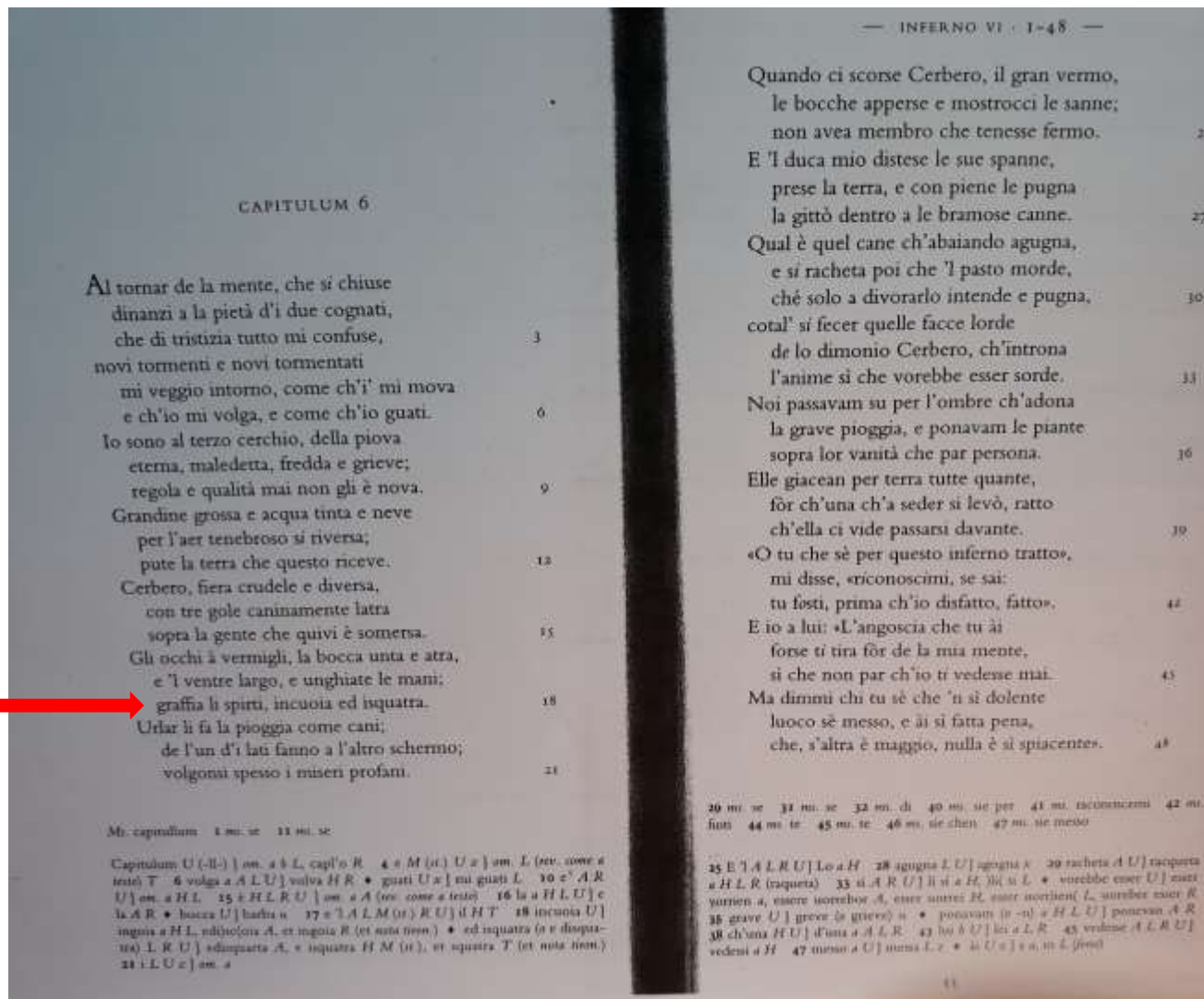
INFERNO	VI 7 - 24		
<p>Io sono al terzo cerchio, de la piovra eterna, maladetta, fredda e greve; regola e qualità mai non l'è nova. Grandine grossa, acqua tinta e neve per l'aere tenebroso si riversa; pute la terra che questo riceve. Cerbero, fiera crudele e diversa, con tre gole caninamente latra sovra la gente che quivi è sommersa. Li occhi ha vermigli, la barba unta e atra, e 'l ventre largo, e unghiate le mani;</p>	<p>9</p> <p>12</p> <p>15</p>	<p>graffia li spirti ed iscoia ed isquatra. Urlar li fa la pioggia come cani; de l'un de' lati fanno a l'altro schermo; volgonsi spesso i miseri profani. Quando ci scorse Cerbero, il gran vermo, le bocche aperse e mostrocci le zanne; non avea membro che tenesse fermo.</p>	<p>18</p> <p>21</p> <p>24</p>
<p>7. <i>Io sono</i> Mad, <i>Io sono</i> Pa; <i>terzo</i> Ham 8. <i>fredda</i> Ash; <i>grava</i> Ash Urb; <i>grava</i> Mad 9. [e] Co, e Pr; <i>già non le mosca</i> Co, <i>mai nelle mosca</i> (o <i>mosa</i>) Eg La Lau Lo Parm (solo) Ricc Tz, <i>mai nelle mosca</i> Laur, <i>mai non già mosca</i> Mad, <i>mai no li mosca</i> Pa, <i>mai nelle mosca</i> Pr 10. <i>grava</i> Laur, <i>grava</i> Rb; e <i>acqua</i> (ovvero e <i>acqua</i>) Ash Cha Eg Fi Mad Pa Po Rb Urb Vat; <i>unta</i> Rb; <i>unta</i> Mad 11. <i>unghiate</i> Ash Fi Pa Parm, <i>unghiate</i> Cha Co Mart Urb Vat, <i>unghiate</i> Eg, <i>unghiate</i> Laur, <i>unghiate</i> Pr; <i>ambrosia</i> Ham La Mad Parm, <i>tenebroso</i> Pa, <i>tenebroso</i> Rb 12. <i>pute</i> Pr; <i>che quello riceve</i> Mad 13. <i>Cerbero</i> Rb; <i>crudele</i> Eg, <i>crudele</i> Rb 14. <i>non Mad</i>, <i>non Parm</i>; <i>gole</i> Pa; <i>caninamente</i> Ash, <i>caninamente</i> Laur, <i>cani-</i> <i>namente</i> Parm; <i>latra</i> Pa 15. <i>sopra</i> Mad; <i>ha</i> gentes Ash, <i>la terra</i> Laur, <i>le genti</i> Po; <i>che unta</i> s. Co, <i>che</i> <i>quasi</i> s. (quindi <i>quasi</i>) La Lo Parm Po Pr Ricc Tz, <i>che quasi</i> s. (quindi <i>quasi</i>) Mart Triv; <i>quasi</i> Laur Pa (-si agg. poi sul rigo); [e] Ash (agg. poi sul rigo) 16. <i>unghiate</i> Ham (-gli agg. poi sul rigo), <i>unghiate</i> Mad, <i>unghiate</i> Pa; e <i>la barba</i> Ash Cha Laur Po Rb Vat; <i>la barba</i> Urb; <i>unta</i> Laur, <i>unta</i> Rb 17. <i>il ventre</i> Co Ham Mad Parm Triv; <i>unghiate</i> Co, <i>unghiate</i> Eg Laur, <i>unghiate</i> La Mad, <i>unghiate</i> Pa (-e agg.)</p> <p>singolare questa forma dopo due riflessivi, e soprattutto dopo il precedente mi veggio insonno, che verrebbe inutilmente ripetuto. 7. L'interpunzione dopo <i>unghiate</i> è resa necessaria dalla figura ellittica.</p>	<p>18. <i>spirti</i> Co Eg Ham La Lau Laur Pa Parm Po Pr Ricc Triv Vat; <i>colonna sub-</i> <i>sparta</i> Ash, e <i>inghia</i> e <i>isquatra</i> Cha Vat, e <i>inghia</i> e <i>gli isquatra</i> Co, e <i>inghia</i> e <i>disqua-</i> <i>tra</i> Eg Fi Rb, <i>inghia et isquatra</i> Ham Mart (ed) Pa Po, <i>inghia et dispartus</i> La, <i>inghia</i> <i>et dispartus</i> Lau Lo Parm (ing) Pr Ricc Tz, e <i>ischoia</i> e <i>dispartus</i> Laur, <i>inghia</i> <i>et dispartus</i> Mad (poi var. -tra), <i>inghia</i> e <i>isquatra</i> Triv, <i>incisa</i> e <i>dispartus</i> Urb 20. <i>di lati</i> Ham La (rev. de) Mad Pa Rb Urb; <i>alatro fanno</i> Eg; <i>unghiate</i> Ham; <i>unghiate</i> Ash Laur, <i>unghiate</i> Ham (poster. agg. -h); <i>unghiate</i> Mad 21. <i>volgonsi</i> Cha, <i>volgonsi</i> Co Rb, <i>volgonsi</i> Laur, <i>volgonsi</i> Mad; <i>spinti</i> Pa; <i>li miseri</i> Ham, e <i>miseri</i> Laur, [i] <i>miseri</i> Mart Po Triv, <i>li miseri</i> Rb 22. <i>cebere</i> Ash (-e agg. sul rigo), <i>cebere</i> Po (rev. corr.), <i>cebere</i> Rb (anche al v. 11); <i>il gran</i> Mad, <i>al gran</i> Pa; <i>unghiate</i> La (rev. -e) Po 23. <i>le bocche</i> Cha, <i>la gola</i> aperse Co; <i>la bocca</i> Pa, <i>la bocca</i> Pr Vat; <i>aperte</i> Urb; <i>mostroci</i> Eg Ham La Mad Pa Po Rb 24. <i>unghiate</i> Laur, <i>unghiate</i> Pa (-e sul rigo), <i>unghiate</i> Rb</p> <p>18. La lezione a testo e le varianti sono state discusse a <i>Introduzione</i> 172 s. I due tipi centrali d'alterazione, <i>inghia</i> e <i>dispartus</i>, hanno subito nella tradi- zione seriore alcune specie minori di corruzione: rispettivamente <i>ingola</i> (Phillippus 8581, Cam., Dan., Est. it. 196 ecc.), <i>ingola</i>, <i>inghia</i> (Berl. ecc.), persino <i>ipido</i> (Ambr. 108 inf.) da un lato, e poi <i>ispartus</i>, <i>dispartus</i> ecc. La protesta della lezione a testo è senz'altro necessaria per comprendere lo svi- luppo dell'ultimo verbo; nel presente luogo prevale dunque l'ento di Ash, a parte l'errore veniale di -tra per -tra. Nella '21 <i>li spirti</i>, <i>incisa</i> e <i>dispartus</i>, nel Casella <i>li spirti</i>, <i>incisa</i> ed <i>ispartus</i>. 19. Il Grabber pone in più forte risalto <i>come cani</i> interponendo con due punti dopo <i>pioggia</i>. Nel Torraccia <i>Ular li fa, la pioggia, come cani</i>. 23. Variante erronea <i>la bocca</i> (cfr. v. 14); anche Urb, al v. 16, cade in un- sinta: <i>la bocca</i>.</p>		
96	97		



Dante Alighieri, *La Commedia. Nuovo testo critico secondo i più antichi manoscritti fiorentini*, a cura di Antonio Lanza, Anzio, De Rubéis, 1996.



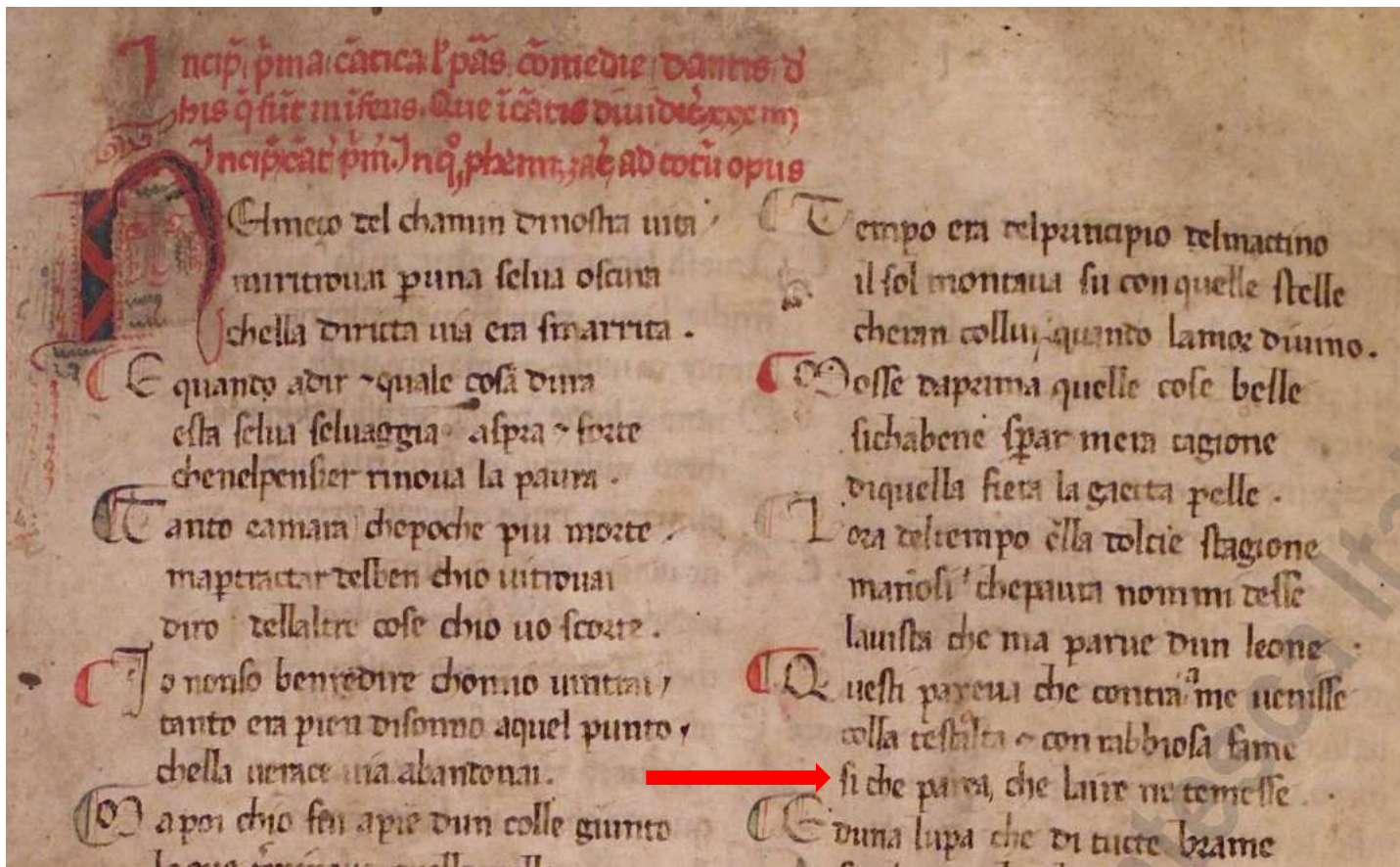
Dantis Alagherii Comedia, edizione critica per cura di Federico Sanguineti, Firenze, Edizioni del Galluzzo per la Fondazione Ezio Franceschini, 2001.



Dante Alighieri, *Inferno*, canto I, verso 48:

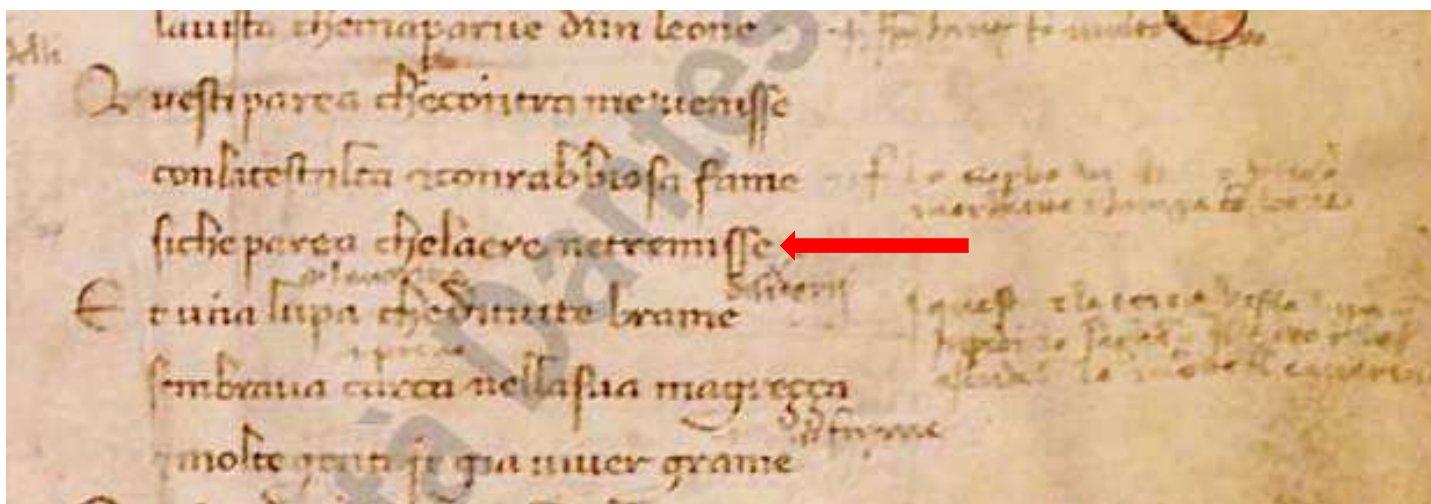
- Firenze, Biblioteca Medicea Laurenziana, Ashburnham 828, carta 1 *recto*

https://www.danteonline.it/vedimanoscritti/?manuscript=manoscrittiimmagini/Ashburnham_828



- Firenze, Biblioteca Medicea Laurenziana, Strozzii 152, carta 1 *recto*

https://www.danteonline.it/vedimanoscritti/?manuscript=manoscrittiimmagini/Strozzi_152



- Firenze, Biblioteca Medicea Laurenziana, Plut. 26 sin. I, carta 1 verso

<https://teca.nlm.contentdm.oclc.org/digital/collection/plutei/id/725796/rec/1>

di quella fera alla gaietta pelle /
L ora del tempo / e la dolce stagione.
ma non si che paura non mi desse
la vista che m'apparue dun leone.
Q uesti pareu che contra me uenesse
con la testa alta e con rabiosa fame
→ si che pareu che laer ne temesse. / tremesse
E d'una lupa / che di tutte brame
semblaua carca / nella sua magrezza /
et molte genti fe già uiver grame!

Dante Alighieri, *Inferno*, canto XIII, verso 63:

- Firenze, Biblioteca Medicea Laurenziana, Plut. 26 sin. I, c. 25v: *le vene e polsi* (https://www.danteonline.it/italiano/codici_frames/codici_nav.asp?img=092/Img/025v);
- Firenze, Biblioteca Medicea Laurenziana, Plut. 90 sup. 125, c. 8r: *li sonni et polsi* (https://www.danteonline.it/italiano/codici_frames/codici_nav.asp?img=147/Img/008r);
- Firenze, Biblioteca Medicea Laurenziana, Strozzii 152, c. 11r: *li sensi e polsi* (https://www.danteonline.it/italiano/codici_frames/codici_nav.asp?img=204/Img/011R).